

# 阿里云 云效2020

## 流水线帮助手册

文档版本：20200415

# 法律声明

---

阿里云提醒您在阅读或使用本文档之前仔细阅读、充分理解本法律声明各条款的内容。如果您阅读或使用本文档，您的阅读或使用行为将被视为对本声明全部内容的认可。

1. 您应当通过阿里云网站或阿里云提供的其他授权通道下载、获取本文档，且仅能用于自身的合法合规的业务活动。本文档的内容视为阿里云的保密信息，您应当严格遵守保密义务；未经阿里云事先书面同意，您不得向任何第三方披露本手册内容或提供给任何第三方使用。
2. 未经阿里云事先书面许可，任何单位、公司或个人不得擅自摘抄、翻译、复制本文档内容的部分或全部，不得以任何方式或途径进行传播和宣传。
3. 由于产品版本升级、调整或其他原因，本文档内容有可能变更。阿里云保留在没有任何通知或者提示下对本文档的内容进行修改的权利，并在阿里云授权通道中不时发布更新后的用户文档。您应当实时关注用户文档的版本变更并通过阿里云授权渠道下载、获取最新版的用户文档。
4. 本文档仅作为用户使用阿里云产品及服务的参考性指引，阿里云以产品及服务的“现状”、“有缺陷”和“当前功能”的状态提供本文档。阿里云在现有技术的基础上尽最大努力提供相应的介绍及操作指引，但阿里云在此明确声明对本文档内容的准确性、完整性、适用性、可靠性等不作任何明示或暗示的保证。任何单位、公司或个人因为下载、使用或信赖本文档而发生任何差错或经济损失的，阿里云不承担任何法律责任。在任何情况下，阿里云均不对任何间接性、后果性、惩戒性、偶然性、特殊性或刑罚性的损害，包括用户使用或信赖本文档而遭受的利润损失，承担责任（即使阿里云已被告知该等损失的可能性）。
5. 阿里云文档中所有内容，包括但不限于图片、架构设计、页面布局、文字描述，均由阿里云和/或其关联公司依法拥有其知识产权，包括但不限于商标权、专利权、著作权、商业秘密等。非经阿里云和/或其关联公司书面同意，任何人不得擅自使用、修改、复制、公开传播、改变、散布、发行或公开发表阿里云网站、产品程序或内容。此外，未经阿里云事先书面同意，任何人不得为了任何营销、广告、促销或其他目的使用、公布或复制阿里云的名称（包括但不限于单独为或以组合形式包含“阿里云”、“Aliyun”、“万网”等阿里云和/或其关联公司品牌，上述品牌的附属标志及图案或任何类似公司名称、商号、商标、产品或服务名称、域名、图案标示、标志、标识或通过特定描述使第三方能够识别阿里云和/或其关联公司）。
6. 如若发现本文档存在任何错误，请与阿里云取得直接联系。

## 通用约定

| 格式  | 说明                                 | 样例   |
|---|------------------------------------|--|
|  | 该类警示信息将导致系统重大变更甚至故障，或者导致人身伤害等结果。   |  <b>禁止：</b><br>重置操作将丢失用户配置数据。          |
|  | 该类警示信息可能会导致系统重大变更甚至故障，或者导致人身伤害等结果。 |  <b>警告：</b><br>重启操作将导致业务中断，恢复业务时间约十分钟。 |
|  | 用于警示信息、补充说明等，是用户必须了解的内容。           |  <b>注意：</b><br>权重设置为0，该服务器不会再接受新请求。    |
|  | 用于补充说明、最佳实践、窍门等，不是用户必须了解的内容。       |  <b>说明：</b><br>您也可以通过按Ctrl + A选中全部文件。  |
| >   | 多级菜单递进。                            | 单击 <b>设置 &gt; 网络 &gt; 设置网络类型</b> 。   |
| <b>粗体</b>   | 表示按键、菜单、页面名称等UI元素。                 | 在 <b>结果确认</b> 页面，单击 <b>确定</b> 。  |
| Courier字体   | 命令。                                | 执行 <code>cd /d C:/window</code> 命令，进入Windows系统文件夹。   |
| 斜体  | 表示参数、变量。                           | <code>bae log list --instanceid<br/>Instance_ID</code>   |
| [ ]或者[a b]  | 表示可选项，至多选择一个。                      | <code>ipconfig [-all]-t</code>   |
| { }或者[a b]  | 表示必选项，至多选择一个。                      | <code>switch {active stand}</code>   |

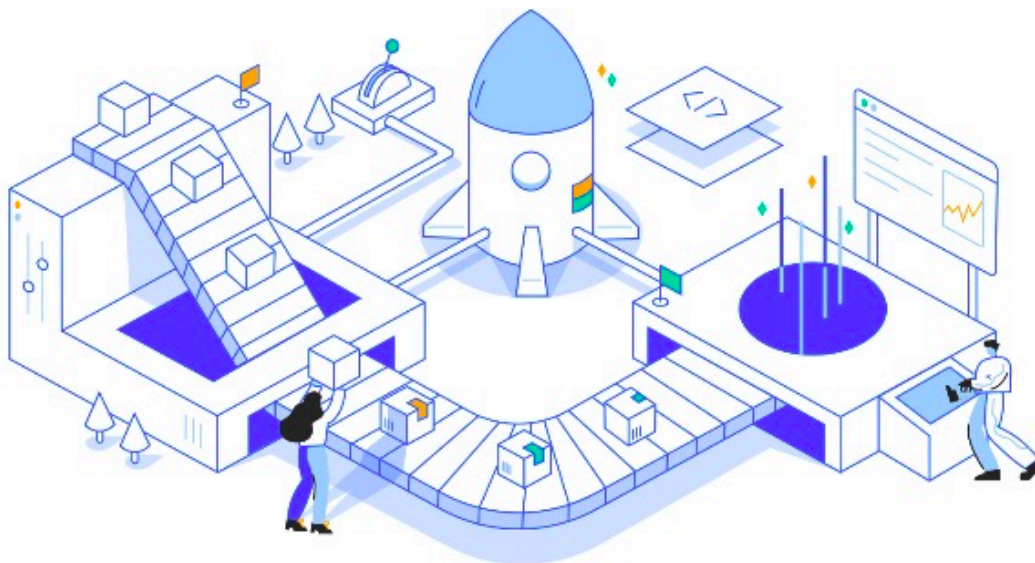
# 目录

---

|                         |          |
|-------------------------|----------|
| <b>法律声明</b> .....       | <b>I</b> |
| <b>通用约定</b> .....       | <b>I</b> |
| <b>1 初识「Flow」</b> ..... | <b>1</b> |
| 1.1 「Flow」是什么.....      | 1        |
| 1.2 「企业」是什么.....        | 4        |
| 1.3 「流水线」是什么.....       | 4        |
| <b>2 流水线帮助手册</b> .....  | <b>6</b> |

# 1 初识「Flow」

## 1.1 「Flow」是什么



「飞流」，又名「Flow」，是一款企业级、自动化的研发交付流水线，提供灵活易用的持续集成、持续验证、持续发布功能，帮助企业高质量、高效率的交付业务。

流水线是持续交付的载体，通过构建自动化、集成自动化、验证自动化、部署自动化，完成从开发到上线过程的持续交付。通过持续向团队提供及时反馈，让交付过程高效顺畅。

### 为什么选择「Flow」

#### 更多的源

源，不只是代码，「Flow」支持灵活的触发源定制，帮助企业更随心的执行持续集成和持续部署。

Flow 支持将业界通用的代码仓库作为流水线的触发源，包括：

- 云效 代码仓库 Codeup
- [阿里云Code](#)
- 自建Git
- [码云Gitee](#)
- [Gitlab公有云](#)

- [Github公有云](#)
- [Github企业版](#)
- [Bitbucket](#)
- [Coding](#)

源，还有更多。在不久的将来，「Flow」还会持续支持更多的触发源，包括但不限于：

- 制品仓库
- 流水线任务
- 存储 OSS

### 强大的研发分支管理能力

阿里巴巴在 DevOps 的最佳实践也体现在分支管理能力上，Flow 支持将常用的研发模式融入流水线，将企业 DevOps 的整个体系流程化。

- 主干开发
- Gitflow
- 分支开发

### 保障高质量的交付

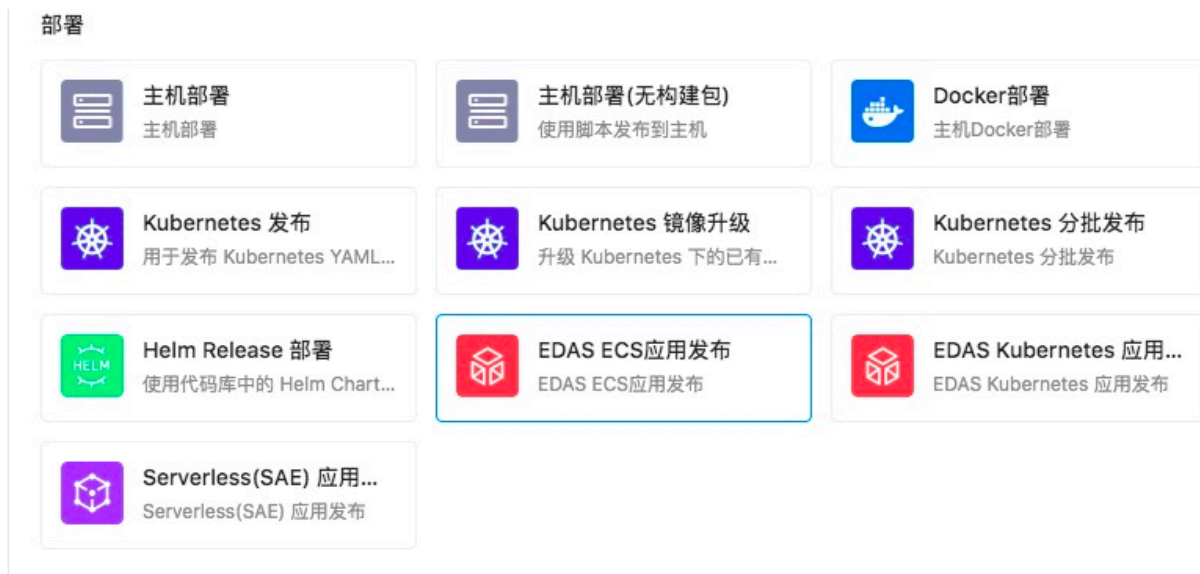
Flow 提供代码扫描、安全扫描和各种自动化测试能力，支持人工测试卡点、自动化验证卡点等多种质量红线，确保业务质量。

如何使用质量检测能力，可查阅“质量检测”一节

### 更优秀的软件发布支持

「Flow」和阿里云产品深度集成，支持不同国家，不同云厂商以及专有云环境发布。通过灰度发布、分批发布的策略，最大限度的避免了不稳定发布对用户的影响，保障业务交付的稳定。

「Flow」支持的部署能力包括：



- 主机脚本部署
  - 灰度发布
  - 批发布
- Docker 部署
  - 滚动发布
  - 蓝绿发布
  - 分批发布
- 阿里云 EDAS 部署
- Kubernetes 部署
- 函数计算 FC
- 混合云部署

如何使用部署能力，可查阅“部署”一节

### 丰富而灵活的模版

「Flow」提供了数十种通用的流水线模版帮助你快速创建流水线，与此同时，支持企业定制自有模版来管理企业持续集成和持续交付流程。

### 服务于企业

「Flow」致力于为企业提供优质的服务：

- 通过企业管理组织架构和企业数据；
- 提供安全加密机制保障企业数据安全；
- 复杂的流程通过可视化编排和结果展现，保障交付可见可控可度量；

- 企业级权限体系，对交付资源和成员进行精细控制，保障交付的安全性；
- 和钉钉，邮件，站内消息打通，提供即时反馈；
- 专业的客户服务支持；

## 1.2 「企业」是什么

### 什么是企业

企业空间是企业或者组织设定的一个专属区域，每个企业空间相互独立。管理员可以在企业空间中对企业人员、企业数据进行管理。

使用「Flow」前，你需要先创建一个企业。

### 如何创建企业

如果你是云效的企业用户，你不需要重新创建企业空间，，即可以立即使用了。

对于非云效的企业用户，创建企业空间也很简单。

首先前往飞流官网，点击登陆按钮，按照提示进行操作。

## 1.3 「流水线」是什么

### 什么是流水线

流水线是「Flow」提供的自定义流程编排工具，通过构建，部署，测试，管控等组件化能力，把从开发到交付的各项工作串联起来，从而让企业轻松的实现持续交付。

### 如何使用流水线

如果，你还没有完成了云效企业创建，请参考“企业”一节注册企业。

如果，你已经完成了云效企业创建，请直接登陆飞流官网。

### 流水线的基本概念

- 输入源：持续交付的原始物料，如 Git 仓库。
- 阶段：在流水线中需要按顺序执行的一组任务的集合，一个阶段可以是手动运行也可以是自动运行的。阶段之间串行执行；
- 任务：在阶段中具体需要完成的动作，任务之间可以串行执行也可以并行执行，目前任务包含：代码扫描，单元测试，构建，部署，合并代码，人工审核等功能。这些任务分为两类，一类是与工作区相关的（Agentjob）以及与工作区无关的（Agentless Job），工作区相关任务会在固定的工作目录中执行用户定义的任务。



具体使用请参考“流水线”一节。

## 2 流水线帮助手册

---

[点击前往流水线帮助手册](#)