

# 阿里云 云监控

快速入门

文档版本：20200624

# 法律声明

---

阿里云提醒您在阅读或使用本文档之前仔细阅读、充分理解本法律声明各条款的内容。如果您阅读或使用本文档，您的阅读或使用行为将被视为对本声明全部内容的认可。

1. 您应当通过阿里云网站或阿里云提供的其他授权通道下载、获取本文档，且仅能用于自身的合法合规的业务活动。本文档的内容视为阿里云的保密信息，您应当严格遵守保密义务；未经阿里云事先书面同意，您不得向任何第三方披露本手册内容或提供给任何第三方使用。
2. 未经阿里云事先书面许可，任何单位、公司或个人不得擅自摘抄、翻译、复制本文档内容的部分或全部，不得以任何方式或途径进行传播和宣传。
3. 由于产品版本升级、调整或其他原因，本文档内容有可能变更。阿里云保留在没有任何通知或者提示下对本文档的内容进行修改的权利，并在阿里云授权通道中不时发布更新后的用户文档。您应当实时关注用户文档的版本变更并通过阿里云授权渠道下载、获取最新版的用户文档。
4. 本文档仅作为用户使用阿里云产品及服务的参考性指引，阿里云以产品及服务的“现状”、“有缺陷”和“当前功能”的状态提供本文档。阿里云在现有技术的基础上尽最大努力提供相应的介绍及操作指引，但阿里云在此明确声明对本文档内容的准确性、完整性、适用性、可靠性等不作任何明示或暗示的保证。任何单位、公司或个人因为下载、使用或信赖本文档而发生任何差错或经济损失的，阿里云不承担任何法律责任。在任何情况下，阿里云均不对任何间接性、后果性、惩戒性、偶然性、特殊性或刑罚性的损害，包括用户使用或信赖本文档而遭受的利润损失，承担责任（即使阿里云已被告知该等损失的可能性）。
5. 阿里云文档中所有内容，包括但不限于图片、架构设计、页面布局、文字描述，均由阿里云和/或其关联公司依法拥有其知识产权，包括但不限于商标权、专利权、著作权、商业秘密等。非经阿里云和/或其关联公司书面同意，任何人不得擅自使用、修改、复制、公开传播、改变、散布、发行或公开发表阿里云网站、产品程序或内容。此外，未经阿里云事先书面同意，任何人不得为了任何营销、广告、促销或其他目的使用、公布或复制阿里云的名称（包括但不限于单独为或以组合形式包含“阿里云”、“Aliyun”、“万网”等阿里云和/或其关联公司品牌，上述品牌的附属标志及图案或任何类似公司名称、商号、商标、产品或服务名称、域名、图案标示、标志、标识或通过特定描述使第三方能够识别阿里云和/或其关联公司）。
6. 如若发现本文档存在任何错误，请与阿里云取得直接联系。

## 通用约定

格式	说明	样例
	该类警示信息将导致系统重大变更甚至故障，或者导致人身伤害等结果。	 <b>禁止：</b> 重置操作将丢失用户配置数据。
	该类警示信息可能会导致系统重大变更甚至故障，或者导致人身伤害等结果。	 <b>警告：</b> 重启操作将导致业务中断，恢复业务时间约十分钟。
	用于警示信息、补充说明等，是用户必须了解的内容。	 <b>注意：</b> 权重设置为0，该服务器不会再接受新请求。
	用于补充说明、最佳实践、窍门等，不是用户必须了解的内容。	 <b>说明：</b> 您也可以通过按Ctrl + A选中全部文件。
>	多级菜单递进。	单击 <b>设置 &gt; 网络 &gt; 设置网络类型</b> 。
<b>粗体</b>	表示按键、菜单、页面名称等UI元素。	在 <b>结果确认</b> 页面，单击 <b>确定</b> 。
Courier字体	命令。	执行 <code>cd /d C:/window</code> 命令，进入Windows系统文件夹。
斜体	表示参数、变量。	<code>bae log list --instanceid Instance_ID</code>
[ ]或者[a b]	表示可选项，至多选择一个。	<code>ipconfig [-all -t]</code>
{ }或者[a b]	表示必选项，至多选择一个。	<code>switch {active stand}</code>

# 目录

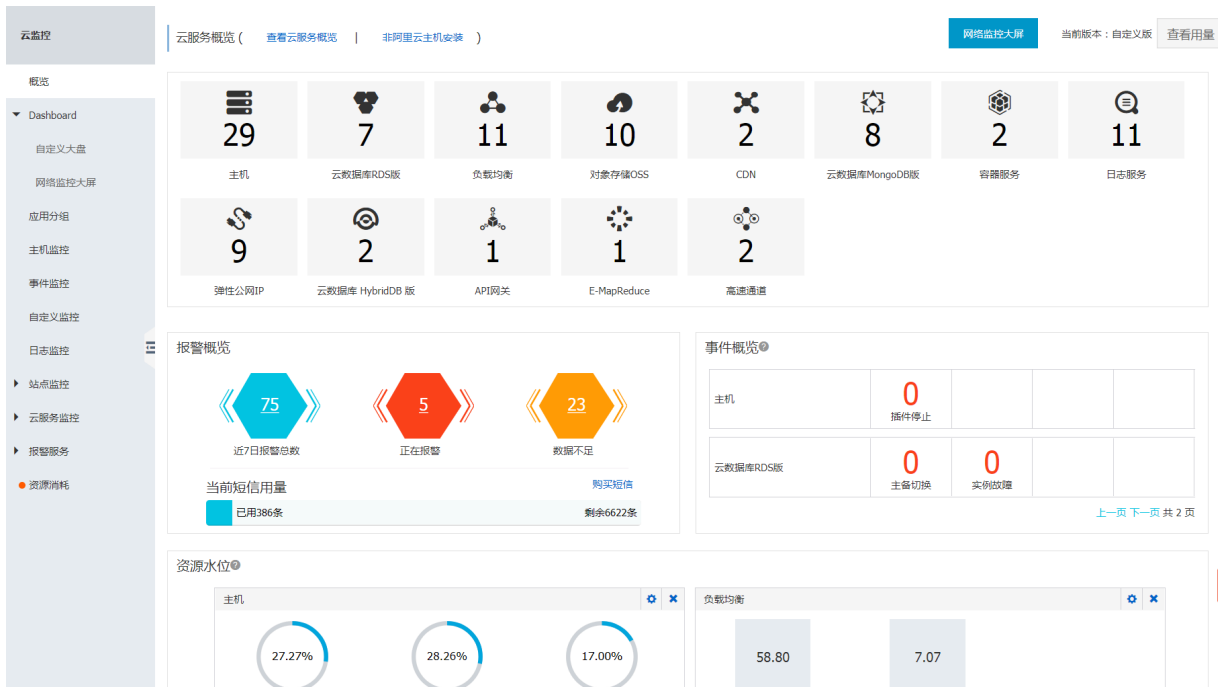
---

- 法律声明..... I
- 通用约定..... I
- 1 云监控概览..... 1
- 2 Dashboard..... 5
- 3 应用分组..... 8
- 4 主机监控..... 11
- 5 自定义监控..... 13
- 6 站点监控..... 15
- 7 云服务监控..... 17
- 8 报警服务..... 18

# 1 云监控概览

云监控概览为您提供云资源使用概览、报警概览、重要事件概览和资源使用情况概览。

您可以实时了解各云服务的资源数量、使用水位和报警情况。



## 云服务概览

云服务概览提供主机（包括云服务器 ECS 和安装云监控插件的非ECS 机器）、负载均衡、弹性公网IP、云数据库RDS版、对象存储OSS、CDN、云数据库MongoDB版、云数据库Memcache版、云数据库Redis版、消息服务、容器服务、日志服务、流计算、分析型数据库、API网关、E-MapReduce、HybridDB for MySQL、高速通道、云数据库 HybridDB的资源保有量概览，方便您快速了解名下资产情况。

单击云服务的资源数量可以跳转到云服务监控相应的产品实例列表页面。

**说明:**

云服务器 ECS的CPU、内存、磁盘使用率数据需要安装云监控插件才能采集。插件安装方法请参考[#unique\\_4](#)。

## 报警概览

报警概览提供最近7日发生的报警通知总数、正在发生的报警规则条数、目前数据不足的报警规则条数和您本月的报警短信使用情况。

单击正在报警的规则条数，可以查看当前正在报警的报警规则详情。单击数据不足的报警条数，可以查看当前数据不足的报警规则详情。

## 事件概览

事件概览为您汇总最近24小时发生的故障和运维事件。目前支持以下产品的重要事件。

产品名称	事件名称
主机	插件停止
云数据库RDS版	主备切换
云数据库RDS版	实例故障
云数据库MongoDB版	实例故障
云数据库Redis版	主备切换
云数据库Redis版	实例故障

## 资源水位

资源水位为您展示账号下各个产品的整体资源使用情况。OSS、CDN、日志服务统计当月累计使用量，其它产品实时统计各个指标的95th Percentile。

资源统计方式为95th percentile。

- percentile是一个统计学术语，含义是如果将一组数据从小到大排序，并计算相应的累计百分位，则某一百分位所对应数据的值就称为这一百分位的百分位数。
- 95th percentile即第95百分位数。以ECS所有实例的CPU使用率95th percentile=34%为例，其含义是指所有的ECS实例中，95%的实例CPU使用率都低于34%。

通过查看各服务资源的95th percentile统计，您可以了解大部分云服务的资源消耗水平。

## 资源指标说明

产品名称	指标名称	统计方式	统计周期	统计范围
主机	CPU使用率	95th Percent	实时	全部实例
主机	内存使用率	95th Percent	实时	全部实例
主机	磁盘使用率	95th Percent	实时	全部实例
主机	公网流出带宽	95th Percent	实时	全部实例
云数据库RDS 版	CPU使用率	95th Percent	实时	全部实例
云数据库RDS 版	IOPS使用率	95th Percent	实时	全部实例
云数据库RDS 版	连接数使用率	95th Percent	实时	全部实例

产品名称	指标名称	统计方式	统计周期	统计范围
云数据库RDS 版	磁盘使用率	95th Percent	实时	全部实例
对象存储OSS	当月公网流出总流量	Sum	从本月1日00:00分到当前时间点的累计值	全部Bucket
对象存储OSS	当月Put类请求总数	Sum	从本月1日00:00分到当前时间点的累计值	全部Bucket
对象存储OSS	当月Get类请求总数	Sum	从本月1日00:00分到当前时间点的累计值	全部Bucket
对象存储OSS	存储大小	Sum	当前OSS所有Bucket占用存储之和	全部Bucket
CDN	当月总流量	Sum	从本月1日00:00分到当前时间点的累计值	全部域名
CDN	网络带宽峰值	95th Percent	实时	全部域名
CDN	访问QPS	95th Percent	实时	全部域名
云数据库MongoDB版	CPU使用率	95th Percent	实时	全部实例
云数据库MongoDB版	内存使用率	95th Percent	实时	全部实例
云数据库MongoDB版	IOPS使用率	95th Percent	实时	全部实例
云数据库MongoDB版	连接数使用率	95th Percent	实时	全部实例
云数据库MongoDB版	磁盘使用率	95th Percent	实时	全部实例
云数据库Memcache版	缓存命中率	95th Percent	实时	全部实例
云数据库Memcache版	缓存使用量	95th Percent	实时	全部实例
云数据库Redis版	内存使用率	95th Percent	实时	全部实例
云数据库Redis版	IOPS使用率	95th Percent	实时	全部实例
云数据库Redis版	连接数使用率	95th Percent	实时	全部实例

产品名称	指标名称	统计方式	统计周期	统计范围
弹性公网IP	网络流入带宽	95th Percent	实时	全部实例
弹性公网IP	网络流出带宽	95th Percent	实时	全部实例
容器服务	CPU使用率	95th Percent	实时	全部实例
容器服务	内存使用率	95th Percent	实时	全部实例
容器服务	公网出流量	95th Percent	实时	全部实例
日志服务	当月网络流入总流量	Sum	从本月1日00:00分到当前时间点的累计值	全部Project
日志服务	当月网络流出总流量	Sum	从本月1日00:00分到当前时间点的累计值	全部Project
日志服务	当月请求总数	Sum	从本月1日00:00分到当前时间点的累计值	全部Project
云数据库HybridDB版	CPU使用率	95th Percent	实时	全部实例
云数据库HybridDB版	内存使用率	95th Percent	实时	全部实例
云数据库HybridDB版	IOPS使用率	95th Percent	实时	全部实例
云数据库HybridDB版	连接数使用率	95th Percent	实时	全部实例
云数据库HybridDB版	磁盘使用率	95th Percent	实时	全部实例



## 2 Dashboard

云监控的Dashboard功能为您提供自定义查看监控数据的功能。

### 应用场景

您可以在一张监控大盘中跨产品、跨实例查看监控数据，将相同业务的不同产品实例集中展现。

### 查看监控大盘

您可以通过查看监控大盘，来快速了解各个云产品的资源使用情况。



#### 说明：

- 云监控默认为您初始化 ECS 监控大盘，展示 ECS 部分监控数据。
- 您可自定义添加其他云产品监控数据。

### 操作步骤

- 登录[云监控控制台](#)。
- 单击左侧导航栏中**Dashboard** 下的**自定义大盘**，进入**当前监控大盘**页面。
- 在**当前监控大盘**的下拉菜单中选择需要的大盘，通过选择不同的大盘，可切换大盘视图。



### 创建监控大盘

当您的业务比较复杂，默认的 ECS 监控大盘无法满足您的监控可视化需求时，您可以创建新的监控大盘，自定义需要展示的图表。

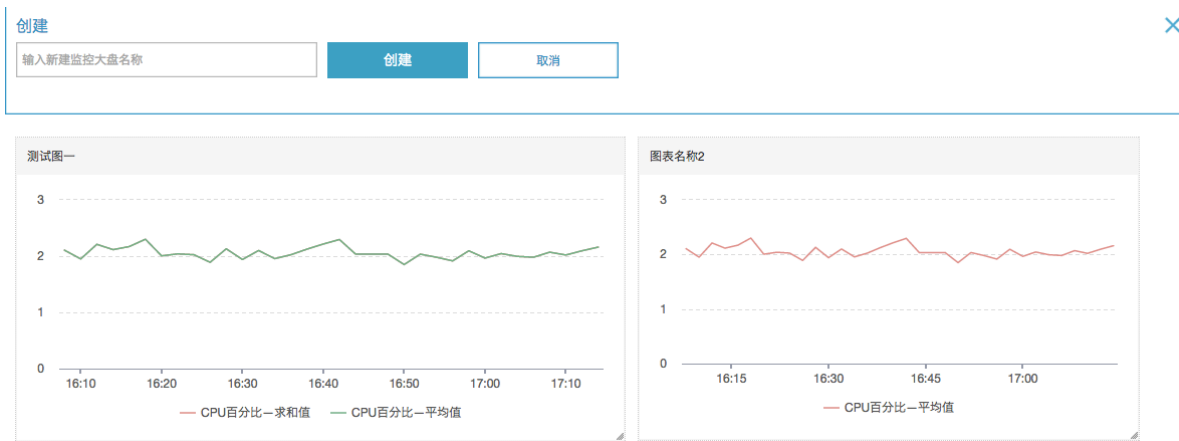
### 操作步骤

- 登录[云监控控制台](#)。
- 单击左侧导航栏中**Dashboard** 下的**自定义大盘**，进入**当前监控大盘**页面。

### 3. 单击右上角的创建监控大盘。



### 4. 输入监控大盘名称，单击创建，页面会自动跳转到新创建的监控大盘页面，您可以自由添加各种监控图表。



### 添加图表

云监控支持您在监控大盘上添加主要云产品指标和您的业务监控指标。

当您使用了多款云产品时，可将相关云产品的指标通过添加图表的形式添加在同一张监控大盘上，全局查看相关云产品的监控数据。

当您通过云监控API上报了自己的业务监控数据后，可以为该监控数据添加监控图表，进行可视化展示。

### 操作步骤

请参见[#unique\\_6](#)。

### 删除监控大盘

**注意：**

- 删除监控大盘时，会关联删除页面上设置的所有监控图表。

- 删除监控大盘后，监控大盘相关数据无法恢复。
- 请谨慎进行删除监控大盘操作。

### 操作步骤

1. 登录[云监控控制台](#)。
2. 单击左侧导航栏中**Dashboard** 下的**自定义大盘**，进入**当前监控大盘**页面。
3. 单击页面右上角的 **删除当前大盘**，可删除当前监控大盘。

### 修改监控大盘名称

1. 登录[云监控控制台](#)。
2. 单击左侧导航栏中**Dashboard** 下的**自定义大盘**，进入**当前监控大盘**页面。
3. 鼠标悬停在监控大盘名称上，右侧会出现**修改名称**，单击**修改名称**，输入新监控大盘名称，单击**确定**即

可。



## 3 应用分组

---

本文为您介绍云监控应用分组的应用场景、功能介绍和操作步骤，以便您快速了解使用应用分组功能。

### 应用场景

- **业务视角管理资源**

使用应用分组，方便企业用户将云账号下各类资源按业务分类，从业务角度出发查询监控与报警信息。

- **日常巡检与故障快速定位**

应用分组提供分组健康度、资源故障列表、组内资源监控大盘等功能，方便您每日定时巡检资源水位，收到报警后迅速定位故障资源与故障原因。

- **提升资源使用效率**

应用分组提供监控数据的多维聚合与展示，您可以通过查询分组聚合及单实例监控数据，快速定位资源热点。

### 功能介绍

- 应用分组可以跨产品、跨地域，真正从业务角度管理您的云上资源。
- 一条报警规则可以管理全组资源，迅速提升运维效率。
- 提供故障列表，方便用户快速定位故障实例。
- 分组详情的监控视图页面提供自定义图表，定制化展示分组内的监控图表。

### 操作步骤

下面为您介绍如何创建应用分组。

1. 登录[云监控控制台](#)。
2. 单击左侧导航栏中的**应用分组**，进入**应用分组**页面。

- 单击右上角的 **创建组**，进入**创建应用分组**页面。

## 创建应用分组

### 基本信息

- 应用分组名称

- 联系人组



### 监控报警

选择模板

去

初始化安装监控插件



### 事件监控

- 订阅事件通知

订阅事件通知后，分组内相关资源产生严重和警告级别事件时，

### 动态添加实例

- 制定动态匹配规则添加云服务器ECS实例

- 动态匹配规则

满足以下所有规则

满足任意规则

4. 填写**基本信息**：输入**应用分组名称**，选择**联系人组**。
5. 设置**监控报警**：选择**报警模板**（可选，用于对组内的实例初始化报警规则）和**报警级别**。启用**初始化安装监控插件**，系统会对本组的服务器批量安装监控插件。
6. 设置**事件监控**：勾选**订阅事件通知**后，分组内相关资源产生严重和警告级别事件时，将发送报警通知。
7. 设置**动态添加实例**：可根据制定的动态匹配规则添加云服务器ECS实例。您所创建的所有符合该规则的实例将被自动添加到该应用分组中。点击**添加产品**按钮，可继续制定云数据库RDS版和负载均衡的动态匹配规则。其他产品实例可在完成应用分组的创建后进行添加。
8. 单击 **创建应用分组**按钮，即可完成应用分组的创建。

## 4 主机监控

本文为您介绍云监控主机监控的应用场景、功能介绍和操作步骤，以便您快速了解使用主机监控功能。

### 背景信息

主机监控的应用场景如下：

- 混合云场景下监控解决方案

云监控通过插件采集用户服务器监控数据，该插件支持安装在非 ECS 服务器上，解决您云上、云下双重环境的基础监控问题。

- 企业级用户的监控解决方案

主机监控提供应用分组功能，支持将阿里云不同地域的服务器分配在同一分组中，真正从业务角度管理服务器。同时，提供分组维度的报警功能管理能力，一次规则设置可以作用全组，极大提升您的监控运维效率和管理体验。

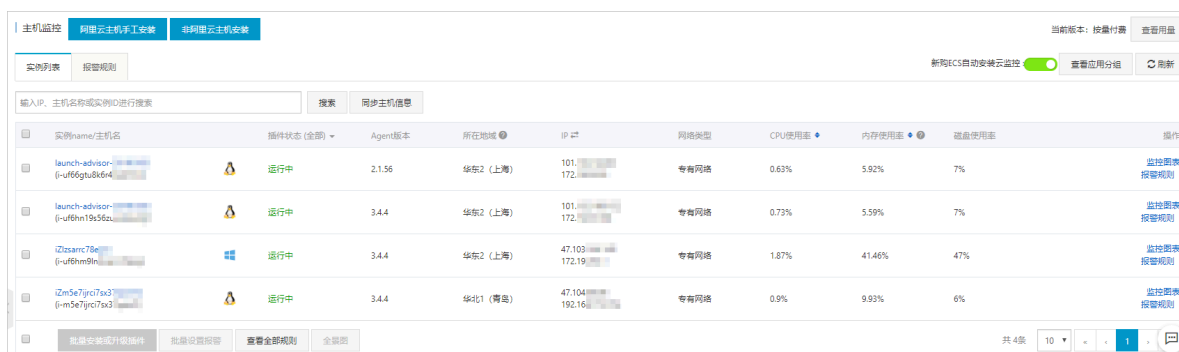
主机监控支持的功能如下表所示。

功能	描述
丰富的监控指标	一步安装插件，即可使用30余种监控指标，详情请参见 <a href="#">#unique_9</a> 。
密集的采集频率	关键监控项1秒采集1次，所有监控项均为15秒上报1次，即监控图中数据点之间的最小时间间隔为15秒。
业务级进程监控	采集当前活跃进程占用的CPU、内存和文件打开数，您可以了解服务器资源分配情况，详情请参见 <a href="#">#unique_10</a> 。
应用分组	支持对服务器跨地域分组管理，可以设置分组维度的报警规则，极大的降低监控管理成本。
报警服务	支持对监控项设置报警规则，并提供电话、短信、旺旺、邮箱、钉钉机器人等多种报警通知方式。设置报警规则的操作方法，请参见 <a href="#">#unique_11</a> 。

### 操作步骤

1. 登录[云监控控制台](#)。

## 2. 在左侧导航栏，单击主机监控。



实例名称/主机名	插件状态 (全部)	Agent版本	所在地域	IP	网络类型	CPU使用率	内存使用率	磁盘使用率	操作
launch-advisor- (i-uf66gtu8k6r4)	运行中	2.1.56	华东2 (上海)	101.172.172.172	专有网络	0.63%	5.92%	7%	监控图表 报警规则
launch-advisor- (i-uf6hnh19s5ez)	运行中	3.4.4	华东2 (上海)	101.172.172.172	专有网络	0.73%	5.59%	7%	监控图表 报警规则
iZz5arct78e (i-uf6hnh9ln)	运行中	3.4.4	华东2 (上海)	47.103.172.19	专有网络	1.87%	41.46%	47%	监控图表 报警规则
iZm5e7jrc7ex3 (i-m5e7jrc7ex3)	运行中	3.4.4	华北1 (青岛)	47.104.192.16	专有网络	0.9%	9.93%	6%	监控图表 报警规则

## 3. 在主机监控的实例列表页面，安装主机插件。

安装主机插件的方法如下：

- 单击实例列表上方的**阿里云主机手工安装**或**非阿里云主机安装**，选择主机类型、区域和操作系统，根据控制台指引进行安装。
- 批量选中待安装插件的主机，单击实例列表下方的**批量安装或升级插件**，开始安装插件，您可以在实例列表中查看插件的安装状态。



### 说明：

安装Java版本插件，请参见[#unique\\_12](#)；安装GO版本插件，请参见[#unique\\_13](#)。

3分钟后，您可以单击目标主机对应操作列的**监控图标**，查看主机监控数据。



## 5 自定义监控

本文为您介绍自定义监控的应用场景以及如何上报监控数据、查询监控数据、设置报警规则，以便您快速了解使用自定义监控功能。

### 应用场景

自定义监控为您提供自定义监控项及报警规则的功能。

您可以针对自己关心的业务指标进行监控，将采集到的监控数据上报至云监控，由云监控来进行数据处理，并根据处理结果进行报警。

事件监控与自定义监控的区别：

- 事件监控用于解决非连续的事件类型数据监控数据上报、查询与报警的场景。
- 自定义监控用于解决周期性持续采集的时间序列监控数据上报、查询与报警的场景。

### 上报监控数据

请参见[上报监控数据](#)。

### 查询监控数据

- 登录[云监控控制台](#)。
- 单击左侧导航栏中的**应用分组**，进入**应用分组**页面。
- 选择对应的应用分组，单击分组名称，进入分组详情页。
- 单击左侧导航栏中的**自定义监控**，进入自定义监控页面，单击监控项名称，进入时间序列详情页面。
- 勾选需要查看的时间序列即可。



### 设置报警规则

- 登录[云监控控制台](#)。

2. 单击左侧导航栏中的**应用分组**，进入**应用分组**页面。
3. 单击需要设置报警规则的分组名称，进入该分组详情页。
4. 单击左侧导航栏中**自定义监控**，进入自定义监控页面。
5. 单击监控项名称，进入时间序列详情页，选择需要创建报警规则的时间序列，单击操作栏中的**设置报警规则**，进入**创建报警规则**页面。
6. 输入报警规则名称，选择相应的监控项、维度、报警策略及通知方式，单击**确定**按钮即可。

## 6 站点监控

站点监控主要用于模拟真实用户访问情况，探测站点的可用性、连通性、DNS 解析等问题。站点监控可以探测域名、IP地址、端口的连通性、访问响应时间，并对监控结果报警。通过本文您可以快速创建站点监控，并查看其监控数据，以便您快速了解并使用站点的监控功能。

### 创建站点监控

1. 登录[云监控控制台](#)。
2. 在左侧导航栏，单击**站点监控 > 站点管理**。
3. 在**站点管理**页面，单击右上角的**新建监控任务**。
4. 在**新建任务**页面，设置基本信息、选择探测点、设置报警规则。

新建监控任务时，参数的配置方法请参见[#unique\\_17](#)。

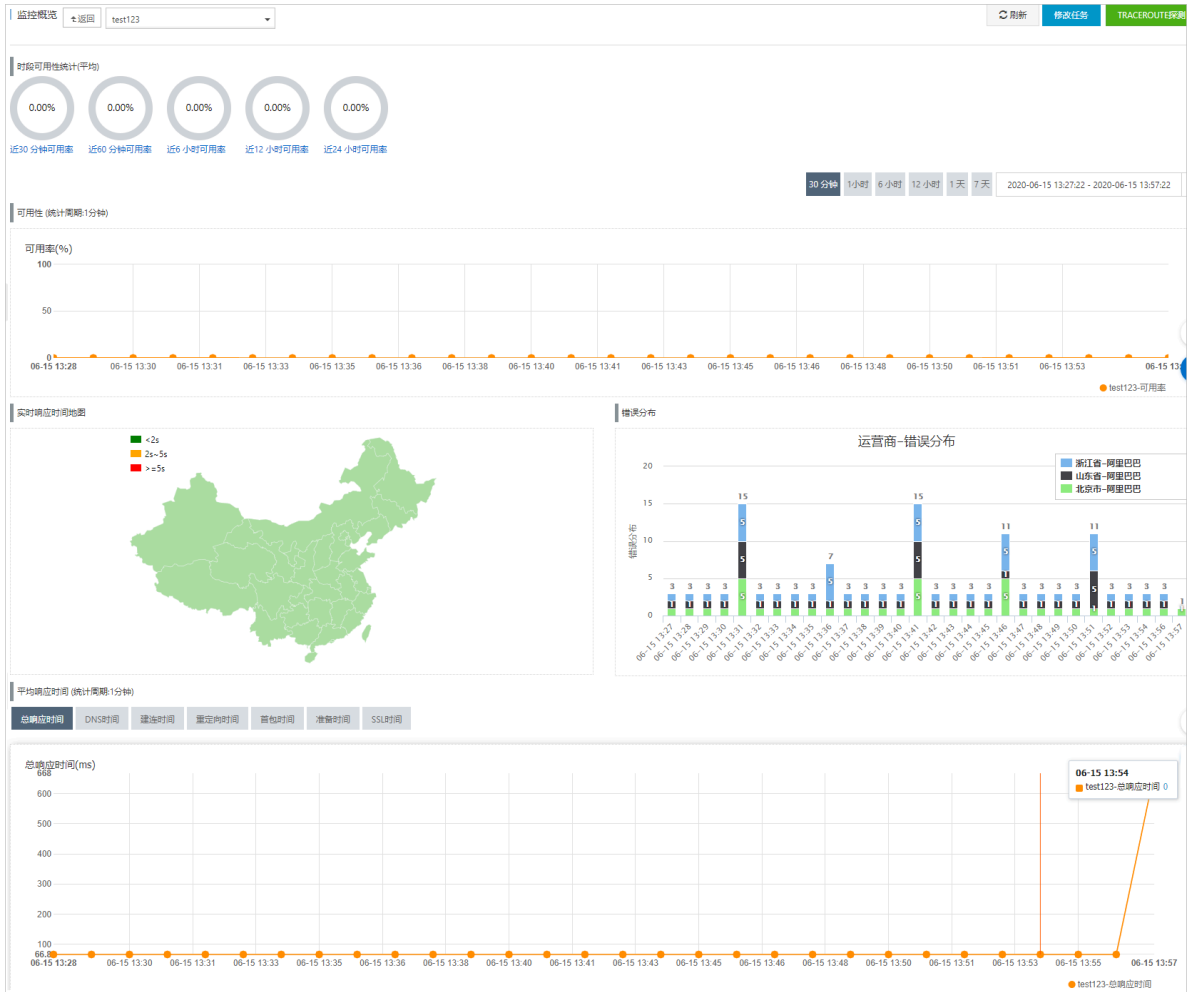
5. 单击**创建**。

### 查看监控点数据

1. 登录[云监控控制台](#)。
2. 在左侧导航栏，单击**站点监控 > 站点管理**。

任务名称	地址	类型	频率	可用性	响应时间	操作
test123		HTTP	1分钟	100.00%	742.67 ms	修改   删除   启用   禁用
DNS123		DNS	5分钟	100.00%	623.5 ms	修改   删除   启用   禁用

3. 在站点管理页面，单击目标站点名称链接，进入监控站点详情页面，您可以查看站点监控详情。



## 7 云服务监控

---

本文为您介绍云服务监控的应用场景和操作步骤，以便您快速了解使用云服务监控功能。

### 前提条件

进行操作前，请确保您已经注册了阿里云账号。如还未注册，请先完成[账号注册](#)。

### 背景信息

云服务监控为您提供查询购买的云服务实例各项性能指标情况，帮助您分析使用情况、统计业务趋势，及时发现以及诊断系统的相关问题。

### 操作步骤

1. 登录[云监控控制台](#)。
2. 单击左侧导航栏中的**云服务监控**。
3. 单击您需要查看的产品。
4. 在产品实例列表中，单击某个实例名称，或单击**操作**栏下的**监控图表**。
5. 在实例的监控详情页面，查看实例监控详情。

## 8 报警服务

您可以通过设置报警规则来定义报警系统如何检查监控数据，并在监控数据满足报警规则时发送报警通知。如果您对重要监控指标设置报警规则，则可在第一时间得知指标异常，并迅速处理故障。

### 背景信息

- 报警规则存在沉默期，当您的报警规则发生异常时，为避免报警风暴，24小时内只会发送一次报警通知。
- 云监控默认将您的阿里云账号添加为报警联系人，并自动为其创建报警联系组。

### 操作步骤

#### 1. 创建报警联系人。

- 登录[云监控控制台](#)。
- 在左侧导航栏，单击**报警服务 > 报警联系人**。
- 在**报警联系人**页面，单击**新建联系人**。
- 在**设置报警联系人**页面，输入报警联系人姓名、手机号码、旺旺、邮箱和钉钉机器人。

当您输入手机号码和邮箱时，需要进行验证，防止由于信息填写错误，而导致无法及时收到报警通知。

- 单击**保存**。

#### 2. 创建报警联系组。

- 在**报警联系人**页面，单击**报警联系组**页签。
- 在**报警联系组**页面，单击**新建联系组**。
- 在**新建联系组**页面，输入组名，并选择已有联系人。
- 单击**确定**。

#### 3. 创建报警规则。

- 在左侧导航栏，单击**报警服务 > 报警规则**。
- 在**报警规则列表**页面，单击**创建报警规则**。
- 在**创建报警规则**页面，配置关联资源、报警规则和通知方式。

报警规则的相关参数如下表所示。

参数	说明
产品	云监控可管理的产品名称。例如：云服务器ECS。

参数	说明
资源范围	<p>报警规则的作用范围，分为<b>实例</b>和<b>全部资源</b>。</p> <ul style="list-style-type: none"> <li><b>全部资源</b>：表示该规则作用在用户名下对应产品的全部实例上。例如：您设置了全部资源粒度的MongoDB CPU使用率大于80%报警，则只要用户名下有MongoDB CPU使用率大于80%，就会发送报警通知。<b>资源范围</b>选择<b>全部资源</b>时，报警的资源最多1000个，超过1000个可能会导致达到阈值不报警的问题，建议您使用应用分组按业务划分资源后再设置报警。</li> <li><b>实例</b>：表示该规则只作用在某个具体实例上。例如：您如果设置了实例粒度的主机CPU使用率大于80%报警，则当该实例CPU使用率大于80%时，会发送报警通知。</li> </ul>
规则名称	报警规则的名称。
规则描述	<p>报警规则的主体，定义在监控数据满足指定条件时，触发报警规则。例如：规则描述为CPU使用率5分钟平均值<math>\geq 90\%</math>，则报警服务会5分钟检查一次数据是否满足平均值<math>\geq 90\%</math>。</p> <p>以主机监控为例，单个服务器监控指标15秒上报一个数据点，5分钟有20个数据点。报警规则如下：</p> <ul style="list-style-type: none"> <li>CPU使用率5分钟平均值<math>&gt; 90\%</math>，含义是CPU使用率5分钟的20个数据点平均值大于90%。</li> <li>CPU使用率5分钟总是<math>&gt; 90\%</math>，含义是CPU使用率5分钟的20个数据点全部大于90%。</li> <li>CPU使用率5分钟只要有一次<math>&gt; 90\%</math>，含义是CPU使用率5分钟的20个数据点至少有1个大于90%。</li> <li>公网流出流量5分钟总计<math>&gt; 50\text{MB}</math>，含义是公网流出流量5分钟的20个数据点求和结果大于50MB。</li> </ul>
通道沉默周期	指报警发生后如果未恢复正常，间隔多久重复发送一次报警通知。
生效时间	报警规则的生效时间，报警规则只在生效时间内才会检查监控数据是否需要报警。
通知对象	发送报警的联系人组。
报警级别	<ul style="list-style-type: none"> <li>电话+短信+邮件+钉钉机器人</li> <li>短信+邮件+钉钉机器人</li> <li>邮件+钉钉机器人</li> </ul>
邮件备注	自定义报警邮件补充信息。填写邮件备注后，发送报警的邮件通知中会附带您的备注。

参数	说明
报警回调	填写公网可访问的URL，云监控会将报警信息通过POST请求推送到该地址，目前仅支持HTTP协议。

d) 单击**确认**。